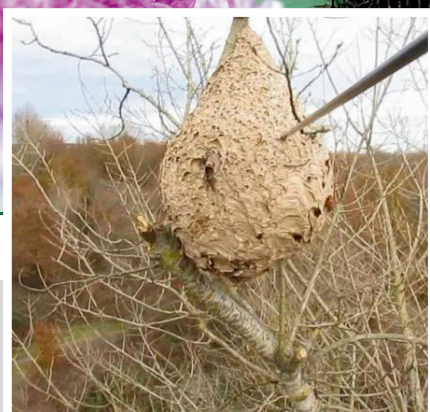




ÁZSIAI LÓDARÁZS

MINDEN, AMIT TUDNI ÉRDEMES



A KÁRTEVŐRŐL RÖVIDEN

Az ázsiai lódarázs egy invazív, azaz rendkívül dinamikusan terjeszkedő rovarfaj, Európában először 2004-ben jelent meg Franciaországban, azóta megtelepedett Spanyolországban, Portugáliában, Németországban, Olaszországban, a Benelux államokban, Nagy-Britanniában, Svájcban és újabb területeken igyekszik megvetni a lábát. Hazánkban először 2023-ban, a Győr-Moson-Sopron vármegyei Kimle községben jelent meg igazoltan az ázsiai lódarázs első példánya. Fészükét az Országos Magyar Méhészeti Egyesület felszámolta.

Az Egyesület a darázs felderítése céljából 2024-ben országos hálózatot hozott létre a méhészek segítségével, így több, mint 2000 méhészetben monitoringozzák és figyelik az ázsiai lódarázs megjelenését.

VESZÉLYEI

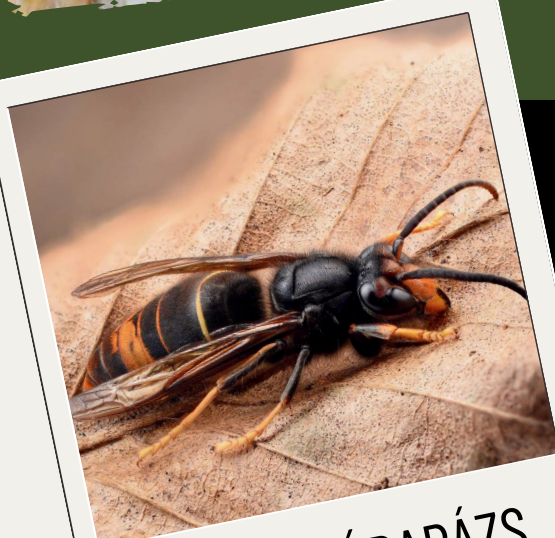
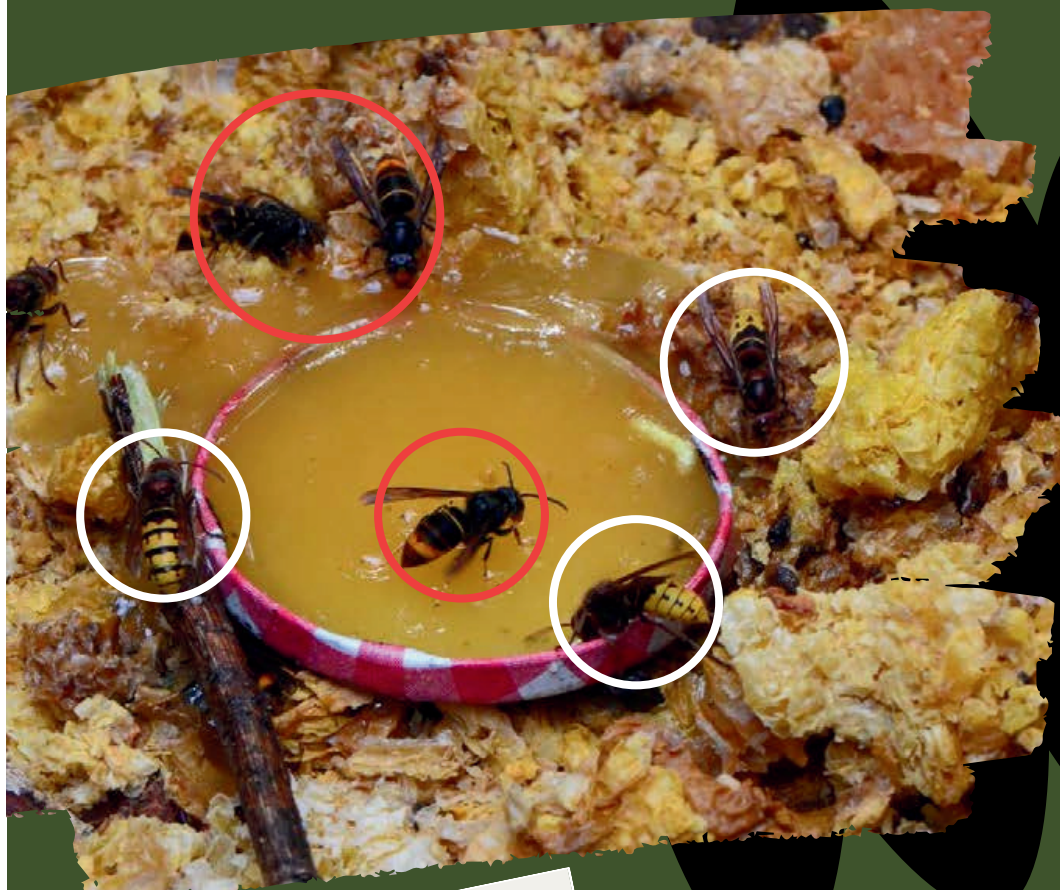
Az emberekkel szemben nem agresszívebbek, mint a hazánkban megszokott darazsak, ugyanakkor a fészkeik közelében hevesen támadnak. Fészükét a szabadban, általában magas fákon, illetve bokrokon, de akár talajszintre is építhetik. Veszélyességük nagy egyedszámukból és a rejtett fészkek közelében fellépő erős támadó-hajlamukból fakad.

Ha a tájékoztatóban látható ázsiai lódarazsat, vagy annak fészket észleli, fotózza le és küldje el a velutina@omme.hu email címre!



○ Európai lódarázs

○ Ázsiai lódarázs



ÁZSIAI LÓDARÁZS

VESPA VELUTINA

Narancssárga színű

Alapvetően fekete, csupán egy narancssárga csíkkal

Testhez közel fekete, lábvégek sárgák

1,7-2,2 cm

2,2- 3 cm

LATIN NEVE
(Tudományos neve)

A feje színe

Potroh színe

Lábak színe

A dolgozók mérete

Az anyák mérete



EURÓPAI LÓDARÁZS

VESPA CRABRO

Sárga és barna színű

A teljes potroh sárga, fekete -sárga csíkokkal

Barna

1,8-2,4 cm

2,5- 3,5 cm