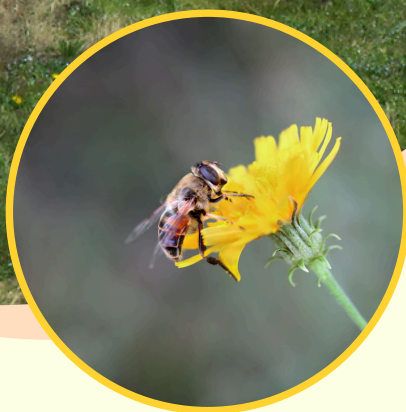


MÉHLEGELŐ KISOKOS

FÁK ÉS CSERJÉK



A helyesen kialakított méhlegelő a méhek által látogatott olyan növények összessége, amely a méheknek táplálékot, nektárt, virágport vagy más szükséges anyagot szolgáltat.



A beporzók igényeinek megfelelően célszerű összeállítani a növényeket a megkeverékben. Fontos, hogy ne csak rövid ideig, hanem elnyújtottan, egymást váltva, lehetőség szerint a teljes idény alatt virágozzanak.



Nem csak az egyéves növényekre, hanem a többévesekre is érdemes figyelmet fordítani. Azonban fontos, hogy elsősorban az őshonos fajok használatát preferáljuk, mivel a nem őshonos fajok bekerülése és esetleges elszaporodása negatívan befolyásolhatja a hazai életközösségeket.

TARTALOM



A méhlegelőkről	3
Mogyoró	4
Húsos som	5
Fűzfajták.....	6
Korai juhar	7
Ezüst juhar.....	8
Mezei juhar.....	9
Hegyi juhar.....	10
Tatár juhar.....	11
Keskenylevelű ezüsthfa.....	12
Fehér akác.....	13
Veresgyűrű som.....	14
Tövises lepényfa.....	15
Gyalogakác.....	16
Bálványfa.....	17
Kislevelű hárs	18
Szelidgesztenye.....	19
Japánakác.....	20
Csörgőfa.....	21
Evódia.....	22
Közönséges borostyán.....	23
Gyümölcsfák (nemes alma, nemes körte, szilva.....	24

A MÉHLEGELŐKRŐL



A rovarmegporzás a hazai növényvilág esetében kb. 80%-ot tesz ki, ebben a méhek óriási, ám nem kizárólagos szerepet töltenek be. Bármivel is érik el a virágok a rovarok látogatását, azok vagy nektárt, vagy virágport, de legtöbb esetben mindkettőt vihetnek róluk haza.

A virágpór fehérjében, szénhidrátban, zsírokban, hamuanyagban, vízben és vitaminokban gazdag, a méhek számára nélkülözhetetlen tápanyag, nélküle nincs utódgondozás, fejlődés. Igen nagy szerepe van a változatos virágpórforrásnak, mert nem egyformán tartalmazza a pollen az előbb említett anyagokat. A mai mezőgazdasági termelésforma a méhek ellen dolgozik, monokultúrájával szegényessé teszi a táplálkozást, ez pedig már olyan betegségek kialakulásához vezethet, ami a családok legyengülésével, immunrendszerük összeomlásával, akár pusztulásukkal járhat. Némi kis ellentmondás, hogy épp egyes mezőgazdasági termékek adnak számunkra nagy mézhozamot.

Nagyon fontos, hogy a biológiai sokféleség ezen a téren is fennmaradjon, hisz ez biztosítja a családok egészséges fejlődését, itt sok esetben látszólagos ellentmondás van az úgynevezett özönnövények megítélésében. Ha egy területet ellep egy hazánkban idegen növényfaj, akkor elnyomhatja, kipusztíthatja az ott élő őshonos növényeket. Ugyanakkor, ha nem olyan nagy a terület, ami a méhek röpkörzetét is lefedné, új, a méhek számára hasznos növényfajjal gazdagíthatja azt. Jelen pillanatban olyan ellentmondás ez a méhészek számára, amit a természet védelme érdekében meg kell oldani, amely természetnek a mézelő méh nagyon fontos láncszeme.





MOGYORÓ

CORYLUS AVELLANA

Őshonos Nyugat-Ázsiában, a Balkán-félszigeten, Kelet-Ázsiában, Észak-Amerikában. Ősidők óta termesztik Törökországban, Olaszországban, Spanyolországban, Görögországban, később Amerikában, Franciaországban és Angliában. A legtöbb mogyorót Olaszország és Törökország termeszt, és főleg az észak-európai országokba exportálják.

A mogyoró régóta emberi táplálék, ennek maradványait már a kő- és bronzkori lelőhelyeken is megtalálták. Magvainak nagy a tápanyagtartalma: 50%-nál több olaj és kb. 20% fehérje. Termős virága rügyforma, a tetején kibúvó piros bibeszálak könnyen felismerhetők, nincs nektártermelésük.

JELLEMZŐI:

- ✓ Közepesen fagyérzékeny, a fajták többségénél nagy gond a rövid nyugalmi időszak.
- ✓ Magvetés után legkorábban 5-6 év múlva kezd teremni, és mintegy 45-60 évig terem.
- ✓ A mogyoró termése értékes tápanyag: mintegy 60% zsírt, 14% fehérjét, 5 mg/100 g C-vitamint tartalmaz. 100 grammonként nagyjából 560 kalóriát tartalmaz.
- ✓ Kora tavasszal (akár január-február) nyílik, de tartós jó idő esetén már decemberben is virágozhat.
- ✓ Jelentős mennyiségű virágport ad.



HÚSOS SOM

CORNUS MAS

A húsos som Hazája Közép- és Dél-Európa, Kis-Ázsia és a Kaukázus. Magyarországon főleg a Dunántúlon, a domb- és hegyvidékeinken gyakori fa.

Kora tavasszal nyíló, 2-3 m magas fa vagy bokor. Az egyik legkorábban nyíló cserje, a méhek előszeretettel járják, nektárt és virágport is gyűjtenek róla. Szép, napos időben valósággal zsong egy-egy bokor a sok méhecskétől.

JELLEMZŐI:

- ✓ A húsos som igénytelen, tősarjairól bárhova telepíthető, a téli hideget is jól tűri.
- ✓ A termesztésekor a sombokor alig igényel gondozást, legfeljebb idősebb korában ritkítani kell
- ✓ Sárga virágai ernyőszerű csoportokban március-áprilisban, a lombfakadás előtt nyílnak.
- ✓ Piros héjú, tojásdad, hosszúkás, csonthéjas magot tartalmazó gyümölcse éretten kellemes ízű és szépen díszítő.
- ✓ Értékes a fája, melyet az asztalosipar is használ.



FÜZFAJTÁK

SALIX SPP.

Elterjedésük központja Közép-Európa, a Himalája, a Bering-tenger környéke és Észak-Amerika nyugati vidéke. Ökológiai alkalmazkodóképességük igen nagy, kétlaki fák vagy cserjék, a porzós és termős virágok is barkát alkotnak.

Mivel nagyon korán virágoznak, méhészeti jelentőségük igen nagy, sok nektárt és virágport adnak, ezt érdemes vándorlással kihasználni, igen nagy segítség ez a kora tavaszi fejlődésben. Porzós barkáik több nektármirigyet tartalmaznak, mint a termősek, illatosabbak, a méhek is szívesebben járják. Mivel a különböző fajták virágzása különböző időpontra esik, a méhlegelő hosszan ad táplálékot

JELLEMZŐI:

- ✓ A fehér fűz várható élettartama meghaladja a 100 évet. A fűzfák vesszői nedves közegben könnyen gyökeresednek.
- ✓ Magyarországon február–márciusban virágzik; virágait rovarok porozzák be. Termése május–júniusban érik be.
- ✓ A legtöbb faj erősen fény- és vízigényes, ezek főleg folyó- és állóvizek partján, ártereken nőnek.
- ✓ Hazánkban a kecskefűz és a fehér fűz a legjelentősebb nektárt adó fafaj.
- ✓ Igen ritka mézfajta. Az ezüsthűz méz íze és illata jellegzetes, színe szürkés-zöld, opálos, aromája illatos.
- ✓ A méz lázcsillapításra, reumára, magas vérnyomás kezelésére ajánlott.



KORAI JUHAR

ACER PLATANOIDES

Nyugat-Európától az Urál hegységig terjedt el, hazánkban a közephegységekben gyakori, az Alföldön ritkább. Nem alkot önálló erdőséget, de más fakkal, főleg a tölgygel, gyertyánnal elegyet alkot.

Tekintélyes megjelenésű, de csak közép magas (30 méterre nőhet), lombhullató fa. Koronája kerekded: többnyire tojásdad, de a magányos példányoké egyre inkább a gömbhöz közelít. Alakja messziről a tölgyére emlékeztet.

JELLEMZŐI:

- ✓ A száraz levegőt és a sekély talajt is rosszul viseli, de rendszeresen ültetik utcásorfának; a síkvidékeken előnyben van a hegyi juharral szemben.
- ✓ Virágai még a lombfakadás előtt vagy azzal egyidőben március-áprilisban-májusban nyílnak.
- ✓ Lombozata ősszel élénksárgára vagy pirosra színeződik. Termései pörögve messze szállnak, és közben gyakran két külön lependékre esnek szét.
- ✓ Méhészetileg jelentős, sárgászöld fűrtvirágzatát a méhek sűrűn járják, bőven hordanak róla nektárt és virágport is.
- ✓ Fája valamivel keményebb, mint a hegyi juhare, rugalmas, finom rostú, szívós, könnyen hasítható. Bútorként kiváló fafajta.



EZÜST JUHAR

ACER SACCHARINUM

Észak-Amerika keleti részén honos. Hazájában síkvidéki faj. Nyirkos talajokat, folyópartokat kedvel. Európába először 1725-ben hozták be. A XX. századra ezen a földrészen is általánosan elterjedt.

Terebélyes, oszlopos 30 méter magas lombhullató fa. Kérge előbb szürke és sima, majd pikkelye, hosszant repedezett. Az idősebb fákon gyakran nőnek vízajtások. Vesszője vörösesbarna, fénylő, világos paraszemölcsökkel. Ágai vékonyabbak a többi juharénál, nagyon hosszúak, felfele növeők, de a koronaperemén lefele lógóak.

JELLEMZŐI:

- ✓ Élettartama 60-80 év. Töről sarjad. Kiegyenlített hőigényű, fényigényes, közepes vízigényű faj.
- ✓ Virágai még a lombfakadás előtt vagy azzal egyidőben kora tavasszal nyílnak.
- ✓ Érdekeség, hogy az ezüst juhar fannedveiben elég sok cukor található.
- ✓ Európában, Magyarországon is kedvelt, gyakran ültetett parkfa, mivel a városok szennyezett levegőjét jól tűri.

MEZEI JUHAR

ACER CAMPESTRE



A mezei juhar egész Európában közönséges; főleg az irtásokon, legelőkön feltűnő. Magyarországon a Bükk-vidéken gyakori növényfaj.

A mezei juhar kisebb termetű, lombhullató fa, ritkán éri el a 10–15 méternél nagyobb magasságot, de kivételes esetekben akár 25 méterig is felmagasodhat. Koronája sűrű, szabályos gömbölyded, sokszor terebélyes.

JELLEMZŐI:

- ✓ A tápanyagban gazdag vályog- vagy törmeléktalajokon 800–900 méter magassáig az ártéri erdőktől a karsztbokorererdőkig a legtöbb erdőtársulásban előfordul.
- ✓ Jól esztergálható fájából főleg konyhai eszközöket és ültető szerszámokat készítenek.
- ✓ Virágai áprilisban, a levélrügyek kipattanásával egy időben nyílnak. Levelei ősszel aranysárgára sárgulnak.
- ✓ Díszfának is ültetik, ezért a városokban sem ritka.



HEGYI JUHAR

ACER PSEUDOPLATANUS

Elő-Ázsiától Közép-Európáig a hűvös, nedves, párás éghajlatú, jó talajellátottságú vidékek értékes fája. Mivel a homokos talajokat nem szereti, az Alföldön igen ritka.

Víszonylag hosszú életű fa, életkorának felső határa 300 év körül van, azonban állományban a 120 éven felüli példányok ritkák. Termőképességét 25-40 éves korában éri el, de sarjeredetű egyedei gyakran 15 éves korukban is teremnek. Magassága akár a negyven métert is elérheti.

JELLEMZŐI:

- ✓ Gyorsan növe, szép formájú, erdészetekben, parkokban díszfaként is jelentős.
- ✓ Faanyaga kiváló, kemény és rugalmas. Bútor- és furnérgyártásra használják.
- ✓ Virágai fűrtökben lógnak, az egyes kis virágok aprók, sárgászöldek. A hegyi juhar májustól júniusig virágzik.
- ✓ Méhészeti jelentősége nagy, mivel jól ad nektárt és virágport is.



TATÁR JUHAR

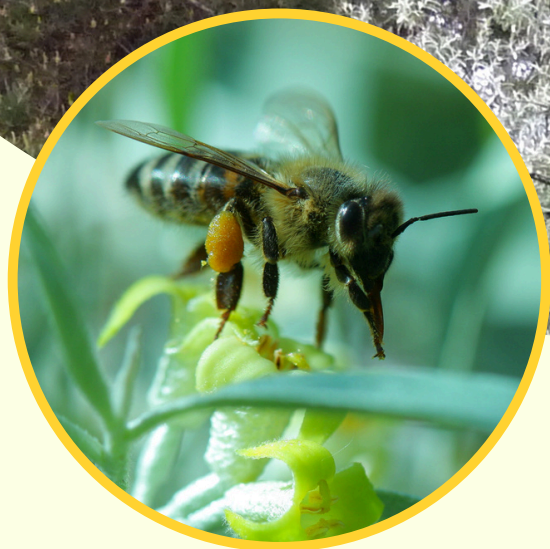
ACER TATARICUM

A tatár juhar Európában (kivéve Észak-Európa), Kaukázusban és Kis-Ázsiában elterjedt fafaj, amely a sík vidéki-dombvidéket kedveli leginkább. Az Alföldön ritkább, főleg a peremvidékeken található, egyébként gyakori. Magyarországon többek közt a Cserhátban fordul elő.

Közepes termetű fa (20m). Törzse szabálytalan, görbe, erősen ágas, kérge téglalapokra tagolt, parás, szürkésbarna, koronája sűrű. Vesszeje rozsdabarna, parás, gyakran paraléces, rügyei barnák, csúcsukon szürkén molyhosak.

JELLEMZŐI:

- ✓ Meleg-kontinentális faj, hőmérsékleti szélsőségeket és a tartós szárazságot egyaránt jól tűri.
- ✓ Az árterek öntéstalajától a hegyoldalak száraz, sziklás termőhelyéig nagyon különböző talajokon nő.
- ✓ A tatárjuhar lombfakadás után virágzik, májusban, fehér virágai a hajtás csúcsán bugavirágzatban csoportosulnak.
- ✓ Hosszú életű (200-300 év), lassan növekvő faj. Termése szeptember végén érik, október novemberben hullik. Tőről nagyon jól sarjad.



KESKENYLEVELŰ EZÜSTFA

ELAEAGNUS ANGUSTIFOLIA

Az ezüsthűz vagy olajhűz hazája Észak-Amerika és Eurázsia, hozzánk valószínűleg a török hódítással került, és leginkább az Alföldön terjedt el.

Az egész növény a puha csillagszőröktől molyhosan fehér, a forrt szirmú virágtakaró belül sárga. Nem válogat a talajban, akár a homokon is megél, ezért annak megkötésére igen alkalmas. Szereti a meleget, bírja a szárazságot és a légszennyezettséget.

JELLEMZŐI:

- ✓ Kezdetben gyors növekedésű, nagy cserje, ami idővel 5-15 méter magas, gyakran ferde törzsű fává fejlődik.
- ✓ Síkvidéki területeinken erősen terjedő, inváziós faj.
- ✓ Apró, bódító illatú sárga virágai a levelek hónaljában május-júniusban nyílnak.
- ✓ Nektártermelését elősegíti a meleg, párás levegő, bár kicsi a cukorértéke.
- ✓ Leveleiből magas vérnyomás elleni tea készíthető (áztatással nem forrázva).



FEHÉR AKÁC

ROBINIA PSEUDOACACIA

Az akácfák évelő növények, melyek többek között Európa és Észak-Amerika területein terjedtek el. Az akácok a magyarországi faállomány mintegy 20%-át teszik ki. Virágzásuk időszaka általában május közepétől június elejéig tart, és ebben az időszakban bimbóik pompás fehér virágokká alakulnak.

Az akácméz harmonikus, kellemesen lágy ízű, akácvirág illatú, édes, lágy és kevésbé savas méz. Színe kristálytiszta, a csaknem színtelentől az enyhén sárgás, egyes évjáratokban zöldes árnyalatig terjedhet. Nagyon kevés virágport tartalmaz.

JELLEMZŐI:

- ✓ Meleg- és fényigényes, fagyérzékeny, szívós és szárazságtűrő faj.
- ✓ Rügyfakadása március vége és május közepe között megy végbe, átlagot számítva április 22-e a rügyfakadás kezdete.
- ✓ Jól tűri a szennyezett levegőt, ezért gyakran ültetik városokba forgalmas utak mentén.
- ✓ Leveleinek csersavtartalma és az akác rendkívüli tápanyagfelvevő képessége miatt kevés növény képes elviselni az akácfa közelségét.
- ✓ Gyógynövény, a megszáritott virágából készült tea köhögéscsillapító, hashajtó hatású.
- ✓ Az akácméz méregtelenítő, köhögés ellen, emésztési zavarok ellen kiváló, emellett májregeneráló, izomlazító és csonterősítő hatású.



VERESGYŰRŰ SOM

CORNUS SANGUINEA

A veresgyűrű som csaknem egész Európa területén megtalálható. A mérsékelt övi Ázsiában, a következő országokban őshonos: Azerbajdzsán, Grúzia, Örményország, Oroszország, Törökország, Irak, Irán, Libanon és Szíria.

Ősszel, valamint télen a vesszői pirosak, valószínűleg a nevét is innen kapta. Fehér virágai álernyőben állnak. A veresgyűrű som alkalmazkodott a legkülönbébb éghajlatokhoz, a szárazságot is jól bírja. Gyökérsarjakról is terjed, ezért némely helyen áthatolhatatlan bozótost alkot. Fekete bogyójú termését a madarak télen szívesen fogyasztják.

JELLEMZŐI:

- ✓ A veresgyűrű som aljnövényként világos, nyirkos lomblevelű és elegyes erdőkben, cserjésekben, lápokon, de száraz lejtőkön, karsztbokorerdőkben is nő.
- ✓ A laza, mészből gazdag talajokat kedveli. A síkságoktól 1200 méter magasságig felhatol.
- ✓ 2-4 méter magas, terjedő tövű cserje, vesszőszerűen felálló, részben visszahajló ágakkal.
- ✓ Virágzása május-júniusban történik, nektárjáért, virágporáért a méhek előszeretettel járnak.



TÖVISES LEPÉNYFA

GLEDITSIA TRIACANTHOS

Elterjedési területe Ázsia, Afrika trópusi vidékei, Észak-Amerikában őshonos, hazánkba az 1700-as évek körül díszfának hozták be. Jellegzetessége a törzsén akár 10-15 cm-esre is megnövő tövis.

Kora tavasszal nyíló, 2-3 m magas fa vagy bokor. Az egyik legkorábban nyíló cserje, a méhek előszeretettel járnak, nektárt és virágport is gyűjtenek róla. Szép, napos időben valóságos zsong egy-egy bokor a sok méhecskétől.

JELLEMZŐI:

- ✓ A húsos som igénytelen, tősarjairól bárhova telepíthető, a téli hideget is jól tűri.
- ✓ Virágzata egyszerű fürtté csoportosult, benne sok apró, zöldessárgás virággal.
- ✓ Termése hüvelyszerű, lapos, barna, később megszáradó, szentjánoskenyérnek is nevezik.
- ✓ Erős, tartós fáját az asztalosipar feldolgozza.
- ✓ Jó mézelő, és mivel virágzása az akácnyílás közben elkezdődhet (május-június), a méheket elcsábíthatja. Sok virágport gyűjtenek róla.



GYALOGAKÁC

AMORPHA FRUTICOSA

Észak-Amerikából került Európába, ahol gyorsan elterjedt. Magyarországon a Tisza-part egyik jellemző cserjés növénye, bódító illatú, élénk lila virágainak nektárja az ámorakácméz alapja.

3-4 méteres cserje, hosszú felálló. Kérge barnásszürke. Virágzata 10–15 cm hosszú fürt, felálló, ibolyáskék. A gyalogakác nagyon jól terjed, mert a vadak nem bántják. Leveléből, fiatal hajtásaiból nyerik az ún. kék festéket, a vad- vagy basztardindigót.

JELLEMZŐI:

- ✓ A gyalogakác almozásra, zöldtrágyának, komposztnak használható, vesszője fonásra alkalmas.
- ✓ Természetes erdők és rétek helyét veszi el. Csaknem kiirthatatlan, gyorsan terjedő cserje.
- ✓ Virágzása nyár elején kezdődik és júliusig tart.
- ✓ Jól mézél, és ott, ahol elvadult állománya kiterjedt területeket takar, megfelelő mennyiségű méz is pergethető róla.
- ✓ A virágából készült ámorakácmézen kívül közvetlen fogyasztásra, valamint ételek és italok ízesítésére is használható.



BÁLVÁNYFA

AILANTHUS ALTISSIMA

A bálványfa őshonos fajai Kelet-Ázsiától dél felé haladva Észak-Ausztráliáig található meg. A bálványfát a 18. század közepén honosították meg Európában, elsőként Franciaországba telepítették be. Magyarországra a 19. században hurcolták be.

A bálványfa Közép-Európa egyik legveszélyesebb invazív faja. Éghajlatunkon 70-80 évig él, származási helyén ennek kétszeresét is megéri. Nagyon gyorsan szaporodik, 1 év alatt akár 200–300 m²-es területet is elfoglalhat.

JELLEMZŐI:

- ✓ A bálványfa dekoratív megjelenésű, törzse egyenes, a kérge sima és szürke, magassága a 20-25 métert is elérheti.
- ✓ A mérsékelt égövben nem élnek természetes ellenségei, kórokozói.
- ✓ Júniusban nyíló dús virágzata émelyítően nehéz illatú.
- ✓ Méze csodálatosan zamatos. Ritkaságnak számít, mivel az akáccal egyidőben virágzik. Enyhén muskotályos ízű, kitűnő csemegeméz.
- ✓ A bálványfaméz vesetisztító, gyomor karbantartó, vérnyomás csökkentő, májregeneráló hatású.



KISLEVELŰ HÁRS

TILIA CORDATA

A kislevelű hárs elterjedési területe Európa, kontinentális jelleggel. Általában hegy- és dombvidéki faj, hazánkban nagyobb területen a Dunántúlon, a Nyírségben fordul elő, de sok helyen szép számmal ültetik is, főleg parkokban, utak mentén. Jól tűri a szárazabb környezetet, és a talaj iránt sem válogatós.

A hársfaméz színe a világos sárgától a közép barnáig terjed. Pikáns íz jellemzi, amely nem csak édesíti, hanem fűszerezi is az ételt és italt. Állaga gyakran kristályos. Más mézekbe kerülve gazdagítja azok zamatát.

JELLEMZŐI:

- ✓ Utcák parkok közkedvelt fája. Az első fa, amelyet díszfának, valamint a virágaiért ültettek.
- ✓ Virágzása június végére esik, olyan időszak ez, amikor az akácpergetés után minden csepp nektár aranyat ér.
- ✓ Fáját az asztalosipar használja, különösen jó keretlécek készíthetők belőle.
- ✓ Jól tűri a szárazabb környezetet, és a talaj iránt sem válogatós.
- ✓ Virága megszártva az egyik legkedveltebb gyógynövény, meghűlésre, köhögéscsillapításra jó, de a kozmetikai ipar is felhasználja.
- ✓ A hársméz megfázás ellen, köhögésre, görcsoldásra, álmatlanság ellen, vértisztítóként kiváló.



SZELÍDGESZTENYE

CASTANEA SATIVA

A Földközi-tenger vidékén és Kis-Ázsiában őshonos. Európában igen elterjedt, több országban népi étel. Időszámításunk előtt néhány évszázaddal már termesztették a görögök és a rómaiak is. Az utóbbi években egy vírusbetegség jelentősen megtizedelte állományát.

A gesztenyeméz a szelídgesztenyések nyáreleji (június-július) virágaiból származik. Magas ásványi anyag tartalmával tűnik ki. Színe a borostyánsárgától a sötétbarna színig terjed, jellegzetesen sárgásbarna. Gesztenyevirág illatú, jellegzetes enyhén kesernyés utóízű méz. Különleges ízét az ínyencek nagyra értékelik.

JELLEMZŐI:

- ✓ A szelídgesztenyefa 25-30 m magasra is megnő, szép formájú, robusztus fa.
- ✓ Szereti a magas páratartalmat, nektárkiválasztása 20 °C felett indul meg.
- ✓ Virágzata hosszú csomókból álló füzér, virágai sárgák, az alsók termősek, a felsők porzósak.
- ✓ Virágzása június-júliusra esik, ahol nincs facélia, a hársakkal együtt jó virágporforrás.
- ✓ Kora nyári időszakban ad nagy mennyiségű virágport és nektárt a méheknek.
- ✓ A levéltetvekre érzékeny fa.



JAPÁNAKÁC

STYPHNOLOBIUM JAPONICUM

Kelet-Ázsiában őshonos, azonban hazánkban is jól ismert és gyakran ültetett, nagytermetű, lombhullató fafaj. Alakja szép, fája kemény, sárgás színű. Virága pillangós, nektárt mélyen a magház és a porzók töve között választ ki, ezért a méheknek úgy kell bebújni a szirmok közé, ennek ellenére intenzíven járják, és jól gyűjtenek róla.

Virágzása az akác után kezdődik, és augusztus közepéig is eltarthat, a nyári méhlegelő fontos része lenne, ha tömegesen ültetnék. Elterjesztése fontos méhészeti érdek! Nektárja annyira vonzó a méheknek, hogy a virág lehullása után a földön is járják.

JELLEMZŐI:

- ✓ A fafaj nincs közvetlen rokonságban a fehér akáccal, habár egy családba és alcsaládba tartozik vele.
- ✓ A japánakác nem őshonos Japánban – Kína és Korea az őshazája.
- ✓ Általában 20 méter magasra nő, levelei 15–25 centiméter hosszúak, szárnyasan összetettek.
- ✓ A mérgező fekete magvait nyálkás felszínű magháj borítja.
- ✓ Méze halványsárga színű, a virágjára emlékeztető zamatú, szép, okkersárga virágpóra van. Ritka mézfajta.
- ✓ A japánakácméz vérnyomáscsökkentő, érelmeszesedést gátló, gyomorsav túltengést gátló, vérereket erősítő hatású.

CSÖRGŐFA

KOELREUTERIA PANICULATA



Kelet-Ázsiában, Kína és Korea területén őshonos, Európába a 16. században török közvetítéssel került, díszfaként termesztik. Japán tengerpartjain és Dél-Európában betelepült fajként vadon is él.

Alacsony növekedésű díszfa, mely nyáron hozza sárga, 30 cm nagy buga virágzatát. Később ebből fejlődnek kis lampionokra emlékeztető termései, melyekben megszáradás után zörögnek a magok. Innen kapta a nevét is. Teljesen fagyűrő és nagyon jól bírja a városi klímát is. Szívesen használják utcák fásítására is, akár a vezetékek alá is ültethető.

JELLEMZŐI:

- ✓ Fény- és melegkedvelő, szárazságtűrő, a talajra és a városi levegőre nem érzékeny növény.
- ✓ A nyár második felében virágzik, az apró, illatos sárga, négy szirmú virágok látványos végálló bugavirágzatot alkotnak.
- ✓ Három élű toktermése 3–6 cm hosszú, 2–4 cm széles, felfújtt hólyagra emlékeztet. Színe éretlenül zöld, éretten narancssárgás, ősszel sötétbarna. Egész télen díszíti a fát.



EVÓDIA

TETRADIUM DANIELLI

A Koreai-félsziget (innen kapta másik nevét, Koreai mézesfa), Észak-Kína és Tibet hegyvidéki erdeiben honos. Manapság díszfaként az egész Földön elterjedt.

A mézesfa egy 5-20 méter magas növény, mely lehet fa vagy magas lombhullató cserje. Jellemzően törzse szabálytalan alakú, terebélyes, és laza koronát alkot. A kérge általában szürke-fekete és sima felületű. A vesszők vörösesbarnák, gyakran szemölcsösek, míg a fiatal hajtásokon szürkés szőrszálak láthatók.

JELLEMZŐI:

- ✓ Kiváló választás díszkertekben, napos, félárnyékos helyen.
- ✓ Kezdetben nagy növekedési intenzitással bír (évi 1,5 - 2 m). Bármilyen talajon megél, a pangó vizet viszont nem tűri.
- ✓ Széles lombkoronáján a nyár második felében jelennek meg a sárga ernyős virágzatok, amelyek nem csak jó illatúak, hanem méhcsalogatók is.
- ✓ A virágzást követően nyár végén, ősszel jelennek meg a vöröses magtokok, amelyek nagyon attraktívá teszik a mézesfát.



KÖZÖNSÉGES BOROSTYÁN

HEDERA HELIX

A közönséges borostyán Európa nagy része mellett Délnyugat-Ázsiában honos. Kedvező környezetben (fákon, kőszirteken, falakon) 20–30 méteresre is megnő, de függőleges felület híján a talajt is beteríti.

Örökzöld cserje, levelei 4–8 cm hosszúak, 3–10 cm-es nyéllal. Kedvelt dísznövény, számos változatát nemesítették ki, így például van sárga vagy sárga-fehér tarka levelű, lila szárú és lassan növekedő fajtája is. Magyarországon teljesen télálló, felhasználható árnyéki talajtakaróként, romok, fatörzsek, falak, kerítések befuttatására.

JELLEMZŐI:

- ✓ A középkorban is dísznövényként ültették, ez a kultusza azóta kiterjedt.
- ✓ Virágzata egyszerű fürtté csoportosult, benne sok apró, zöldessárgás virággal. Késő nyártól késő ősziig virágzik.
- ✓ Nemcsak kúszó-, hanem fás alakú növényt is lehet belőle nevelni.
- ✓ Nektárt és virágport is bőven ad, de csak idős korban, akkor is a napos helyeken mézél.
- ✓ Levélborogatásként idegfájdalmak ellen alkalmazzák, és féregűző hatása is ismert. Bogyói nagyon erősen mérgezők.

GYÜMÖLCSFÁK

NEMES ALMA - MALUS DOMESTICA



Az almafa kultúrája Európában már a fiatal őskor óta kimutatható. A néphit szerint az alma jó hatással van az egészségre. Mivel jól tárolható, a téli vitaminellátásunk fontos alapköve.

- ✓ Április második, május első felében virágzik. A virágzás időtartama egy-két hét, egy-egy virág hat-hét napig is virít.
- ✓ Az alma csak rovarbeporzással termékenyül meg, ezért méheink nélkülözhetetlenek.

NEMES KÖRTE - PYRUS COMMUNIS

Régi, többszörös hibrid eredetű kultúrfaj, egész Európa, Észak-Afrika, Irán területén, valamint a Himalája vidékén elterjedt. Értékes gyümölcsünk, jelentős cukortartalma miatt nagy tápértékű.

- ✓ Teljes egészében idegen beporzású, s ebben nagy szerep jut a méheknek. Virágzása a cseresznye után és az alma előtt, 7-8 napig tart.
- ✓ A körtefáról csak közepesen gyűjtenek a méhek, mert illatát nem szeretik. Virágában amúgy is kevés nektár képződik, így elsősorban virágpór forrás a méheknek.

SZILVA, KÉK RINGLÓ - PRUNUS DOMESTICA, PRUNUS INSITIA

A szilvafélék az egész északi féltekén elterjedtek, néhol a trópusokig is megtalálhatók, ismertebbek a szilva, a ringló, a kökényszilva, a mirabella.

- ✓ Nagyon igénytelen, vesszői tövisesek, jól tűri a szárazságot, és nem utolsósorban rengeteg virágot hoz.
- ✓ Megfelelő időjárás esetén nagyon jól mézél, rengeteg virágpórt ad, méhészeti szempontból igen fontos fa.



www.omme.hu